

HADATH EL JEBBEH

Where Heritage Embraces Nature



حدث الجبة

حيث التراث يحتضن الطبيعة

دروب المشى فى حدث الجبة

دروب الغابات

١: من غابة أرز حدث الجبة إلى محمية أرز تنورين الطبيعية

طول الدرب: ٨.٥ كلم	مجموع الصعود: ٧٣٠ م
مجموع النزول: ٥٧٧ م	المستوى الجسدي: متوسط
يبدأ الدرب من المدخل الرئيسي لغابة أرز حدث الجبة. سوف تستمتع بنزهة ممتعة على الممرات القديمة والطرق الترابية بين أشجار الأرز. في طريقك، سوف تمر بالقرب من نبع عين جعارة وتغزير منطقة «سهلة القطين العبد».	

٢: الدرب الدائري لغابة أرز حدث الجبة

طول الدرب: ٧.٨ كلم	مجموع الصعود: ٤٥١ م
مجموع النزول: ٤٤٨ م	المستوى الجسدي: سهل إلى متوسط
يبدأ الدرب من المدخل الرئيسي لغابة أرز حدث الجبة. سوف تمر بـ«سيدة شمونة» وتبعين للمياه في الغابة و محيطها حيث يمكنك اكتشاف التنوع البيولوجي في المنطقة. في طريقك، سوف تمر بـ«سيدة شمونة» وتبعين للمياه وببيت «الشيخ يوسف».	

دروب الوادي

١: من حدث الجبة إلى قنوبين

طول الدرب: ١٢ كلم	مجموع الصعود: ٧٠٠ م
مجموع النزول: ١٠٦ م	المستوى الجسدي: متوسط
يبدأ الدرب من الكنيسة التاريخية للقدس دانيال في حدث الجبة مروراً بـ«عين الضبعة» التي تقع على الطريق الرئيسي المؤدي إلى قرية بشرى. من العين، يمكنك السير إلى وادي قنوبين باستخدام طريق ترابية وممر قديم. يعطي هذا الدرب فرصة تأمل المناظر الخلابة المطلة على وادي قنوبين ومغارة	

٢: من حدث الجبة إلى مزرعة النهر

طول الدرب: ١٤ كلم	مجموع الصعود: ٤٤٤ م
مجموع النزول: ١٢٦٤ م	المستوى الجسدي: متوسط
يبدأ الدرب من الكنيسة التاريخية للقدس دانيال في حدث الجبة مروراً بـ«عين الضبعة» التي تقع على الطريق الرئيسي المؤدي إلى قرية بشرى. من العين، يمكنك السير إلى وادي قنوبين باستخدام طريق ترابية وممر قديم. يعطي هذا المسار فرصة تأمل المناظر الخلابة المطلة على وادي قنوبين ومغارة «عاصي الحدث». في قرية قنوبين، يمكنك زيارة المدرسة القديمة وسيدة الكرم. من عبور جسر روماني قديم والمشى صعوداً للوصول إلى دير «سيدة قنوبين». ينتهي الدرب في دير مار ليشع على مقربة من محطة للطاقة الكهربائية في قنوبين.	

الدروب الجبلية

١: من حدث الجبة إلى قمة مار سمعان

طول الدرب: ١٢.٥ كلم	مجموع الصعود: ٦٤٤ م
مجموع النزول: ٧٣٥ م	المستوى الجسدي: متقدّم
يبدأ الدرب من منطقة الميل على الطريق الرئيسي بين حدث الجبة وتنورين. ستمشي على طريق ترابي تصاعدي عند أقدام جبل مار سمعان، بمجرد وصولك إلى قمة مار سمعان، قم بزيارة المزار وتمتّع بمنظر خلّاب يمتدّ على الجبال المحيطة. عندما يكون الطقس صافياً، يمكنك أن ترى طرابلس وجزر النخيل.	

٢: من حدث الجبة إلى ظهر القضب

طول الدرب: ١٧.٨ كلم	مجموع الصعود: ١٠٦٦ م
مجموع النزول: ٤٥٥ م	المستوى الجسدي: متقدّم
يبدأ الدرب من منطقة الميل على الطريق الرئيسي بين حدث الجبة وتنورين. ستمشي على طريق ترابي تصاعدي عند أقدام جبل مار سمعان التي تؤدي إلى المناطق النائية في تلال حدث الجبة حتى تصل إلى كنيسة الرب (أعلى كنيسة في لبنان). أثناء سيرك، سوف تأسرك المناظر الخلابة التي تطلّ على جبل المكمل واهدن. عندما يكون الطقس صافياً، يمكنك أن ترى طرابلس وجزر النخيل وبعض الجزر الساحلية السورية. يتابع الدرب نحو سفح الجبل وينتهي عند هضبة ظهر القضب قرب الغرفة الفرنسية.	

لتشجيع السياحة المستدامة والمسؤولة، وحفاظاً على سلامتك، فمن المستحسن أن تمشي مع المرشدين المحليين.

يوجد العديد من الدروب داخل غابة أرز حدث الجبة يتم اتباعها حصرياً مع مرشدين محليين. لمزيد من المعلومات والحجز

رقم الهاتف: ٧١/٦٨٠٢٢٢

البريد الإلكتروني: auberge@hadatheljebbeh.com

موقع: www.hadatheljebbeh.com

hadath el jebbeh

WHERE HERITAGE EMBRACES NATURE

Hadath el Jebbeh is one of the oldest villages in the mountains of Lebanon. Located in Bcharre district, 100 km from Beirut at an altitude of 1500 meters, its 11.42 km² transcends hills and is surrounded by valleys. It is distinguished by a healthy climate and beautiful nature which in the past has made it a popular tourist destination.

Hadath el Jebbeh is surrounded by three different landscapes - valleys, forests, and high mountains. The Cedars Forest of the village, one of the most important high density cedars forests in Lebanon, is majestic. An ancient trail links the village to Qannoubine valley in which a visitor can discover the region's rich religious heritage. Jabal Mar Semaan is the perfect destination for high mountain enthusiasts. Being one of the most ancient settlements in the Lebanese mountains, Hadath el Jebbeh is known for its cultural heritage. The village contains a rich historical and cultural legacy including the St Daniel church built in 1110, an old souk and many traditional stone houses with typical Lebanese architectural elements dating back to the 18th century.

The Maronites settled in the area in the 9th Century A.D. after fleeing the Orontes valley. The village was important during the period of the Crusades. At the end of the 13th Century it was destroyed by the Mamluk army. After its destruction, the village recovered and regained importance until the end of the 16th Century when Lebanon fell under the rule of the Ottoman Empire. Hadath el Jebbeh gave the Maronite Church three Patriarchs, Yaaqoub Ibn Eid (1445-1468), Boutros Ibn Youssef Ibn Yaaqoub (1468-1492) and Sham'un Ibn Dawud Ibn Youssef (1492-1524). The village is also known for Assi el Hadath cave, one of the most important historical caves in Lebanon, where 8 mummies dating back to the Mamluk period, were discovered in 1990.

Hadath el Jebbeh can be accessed via two main roads:

- Beirut – Byblos – Chekka – Amioun – Qnat – Hadath el Jebbeh.
- Beirut – Byblos – Batroun – Kfarhelda – Tannourine – Hadath el Jebbeh.



THIS BROCHURE WAS DEVELOPED WITH THE SUPPORT OF THE AMERICAN PEOPLE THROUGH THE UNITED STATES AGENCY FOR INTERNATIONAL DEVELOPMENT - USAID. THE CONTENT OF THIS DOCUMENT DOES NOT NECESSARILY REFLECT THE VIEWS OF THE USAID OR THE UNITED STATES GOVERNMENT

حيث التراث يحتضن الطبيعة

من أعماق جبال لبنان الشامخة انبثقت واحدة من أقدم القرى اللبنانية، إنها حدث الجبة هذه القرية اللبنانية الأصلية التي تقع في قضاء بشرى، وتبعد عن بيروت حوالي ١٠٠ كيلومتر، وترتفع ١٥٠٠ متر عن سطح البحر. على امتداد ١١,٤٢ كلم^٢، تحلو هضبة خلابة تحيطها أودية يكسوها بساط أخضر يخطف الأنفاس. في أحضان هذه الهضبة يجد الإنسان المناخ الصحي الذي ينسبه صخب المدينة وثقل الهومر.

وسط ثلاثة من أجمل المناظر الطبيعية؛ الوادي والغابة والجبل الشامخ، تتربع حدث الجبة التي يفوح منها عبق الطبيعة. وبين روعة الطبيعة وسحر المناخ، تخطف العيون واحدة من أعظم وأكبر غابات الأرز في لبنان التي تشكل ممزاً تاريخياً يأخذك إلى وادي قنوبين الراضر بارثه النقيافي. ولكل عشاق اكتشاف الجبال العالية وعبور سفحها، جبل مار سمعان هو الوجهة الأمل التي ستعيش فيها تجربة غير مسبوقة.

كونها واحدة من أقدم الوجهات الكامنة في جبال لبنان، اشتهرت حدث الجبة على مر الزمن بإرثها الثقافي الفريد. في كنف هذه القرية الأصلية إرث خالد يحسد تاريخها فأى مكان يفوق كنيسة مار دانيال التاريخية التي بنيت في سنة ١١٠٠م، كذلك يوجد سوق أثرية، كما العديد من المنازل الملبسة بالأحجار التي تتميز بطابعها الهندسي اللبناني الذي يعود للقرن الثامن عشر.

لقد شكلت حدث الجبة ملاذاً آمناً لكل من قصدوا حيث استقر فيها الموارنة في القرن التاسع بعد الميلاد وذلك بعد هروبهم من وادي العاصي. هذا وقد علا شأن حدث الجبة خلال الحقبة الصليبية. وفي نهاية القرن الثالث عشر دمّرت جيوش المماليك القرية. وبعد تدميرها استعادت حدث الجبة شأنها واكتسبت أهمية حتى نهاية القرن السادس عشر إبان سقوط لبنان تحت نير الإمبراطورية العثمانية. في إطار تاريخها الحافل بالعطاءات، ينبثق من حدث الجبة ثلاثة بطاركة موارنة يعقوب بن عيد (١٤٤٥-١٤٦٨)، بطرس بن يوسف بن يعقوب (١٤٦٨-١٤٩٢)، وشمعون بن داوود بن يوسف (١٤٩٢-١٥٢٤). كذلك تشتهر القرية بمغارة عاصي الحدث والتي تعتبر إحدى أهم المغاور التاريخية في لبنان حيث تم هناك اكتشاف في العام ١٩٩٠ موميوات تعود إلى حقبة المماليك.

يمكن الوصول إلى حدث الجبة من خلال طريقين رئيسيين:

- بيروت – جبيل – شكا – أميون – قنات – حدث الجبة
- بيروت – جبيل – بترون – كفرلدا – تنورين – حدث الجبة

HADATH EL JEBBEH HIKING TRAILS

THE FOREST TRAILS

1: Hadath el Jebbeh Cedars Forest to Tannourine Cedars Forest Nature Reserve

Trail length: 8.5 km
Total ascent: 730 m

The trail starts at Hadath el Jebbeh Cedars Forest main entrance. You will enjoy a pleasant walk on old footpaths and dirt roads between the cedars. On your way you will pass by Ain Jeaara water source and cross the area of

Total descent: 577 m
Physical level: medium

Sahlet el Atcha until you reach the so called Patriarch room. From that point you will walk towards Ain el Raha valley in the direction of Tannourine Cedars Forest Nature Reserve, passing by Wadi el Doueir and Atine el Aabed cavity.

2: Hadath el Jebbeh Cedars Forest loop

Trail length: 7.8 km
Total ascent: 451 m

The trail starts at Hadath el Jebbeh Cedars Forest main entrance. You will enjoy a pleasant walk in the woods and on the edge of the forest where you can

Total descent: 448 m
Physical level: easy to medium

discover the biodiversity of the area. On your way you will pass by Saydet Chmouneh, two water sources, and the house of Cheikh Youssef.

THE VALLEY TRAILS

1: Hadath el Jebbeh to Qannoubine

Trail length: 12 km
Total ascent: 700 m

The trail starts from the historical church of St. Daniel in Hadath el Jebbeh and passes by "Ain el Dayaa" located on the main road leading to Bcharreh village. From the water spring you will walk down to Qannoubine valley using a dirt road and an ancient footpath. The trail offers many scenic views overlooking the Qannoubine valley and Assi el Hadath cave. In the village of Qannoubine you

Total descent: 1060 m
Physical level: medium

can visit the old school and Saydet el Karm church. The footpath continues to the bottom of the valley where you will cross an old Roman bridge and walk upwards to reach the Monastery of our Lady of Qanoubine. The trail ends at the monastery of Mar Lichaa located at the proximity of the electricity power plant in Qannoubine.

2: Hadath el Jebbeh to Mazraat el Nahr

Trail length: 14 km
Total ascent: 444 m

The trail starts from the historical church of St. Daniel in Hadath el Jebbeh and passes by "Ain el Dayaa" located on the main road leading to Bcharreh village. From the water spring you will walk down to Qannoubine valley using a dirt road and an ancient footpath. The trail offers many scenic views overlooking the

Total descent: 1264 m
Physical level: medium

Qannoubine valley and Assi el Hadath cave. In the village of Qannoubine you can visit the old school and Saydet el Karm church. From Qannoubine village the footpath leads you to the ancient monastery of Mar Aboune before continuing your hike between the pine trees and ends in Mazraat el Nahr.

THE MOUNTAIN TRAILS

1: Hadath el Jebbeh to Mar Semaan peak

Trail length: 12.5 km
Total ascent: 644 m

The trail starts from Al Mil areas on the main road between Hadath el Jebbeh and Tannourine. You will walk on an ascending dirt road at the footstep of Jabal Mar Semaan. Once you reach the

Total descent: 735 m
Physical level: advanced

peak of Mar Semaan visit the shrine and enjoy the breathtaking view over the surrounding mountains. In times of clear weather you can see Tripoli and the Palm Islands.

2: Hadath el Jebbeh to Daher el Qadib

Trail length: 17.8 km
Total ascent: 1,665 m

The trail starts from Al Mil areas on the main road between Hadath el Jebbeh and Tannourine. You will walk on an ascending dirt road at the footstep of Jabal Mar Semaan leading to towards the outback of Hadath el Jebbeh highlands until you reach "Knisset el Rab" church (the highest in Lebanon).

Total descent: 755 m
Physical level: advance

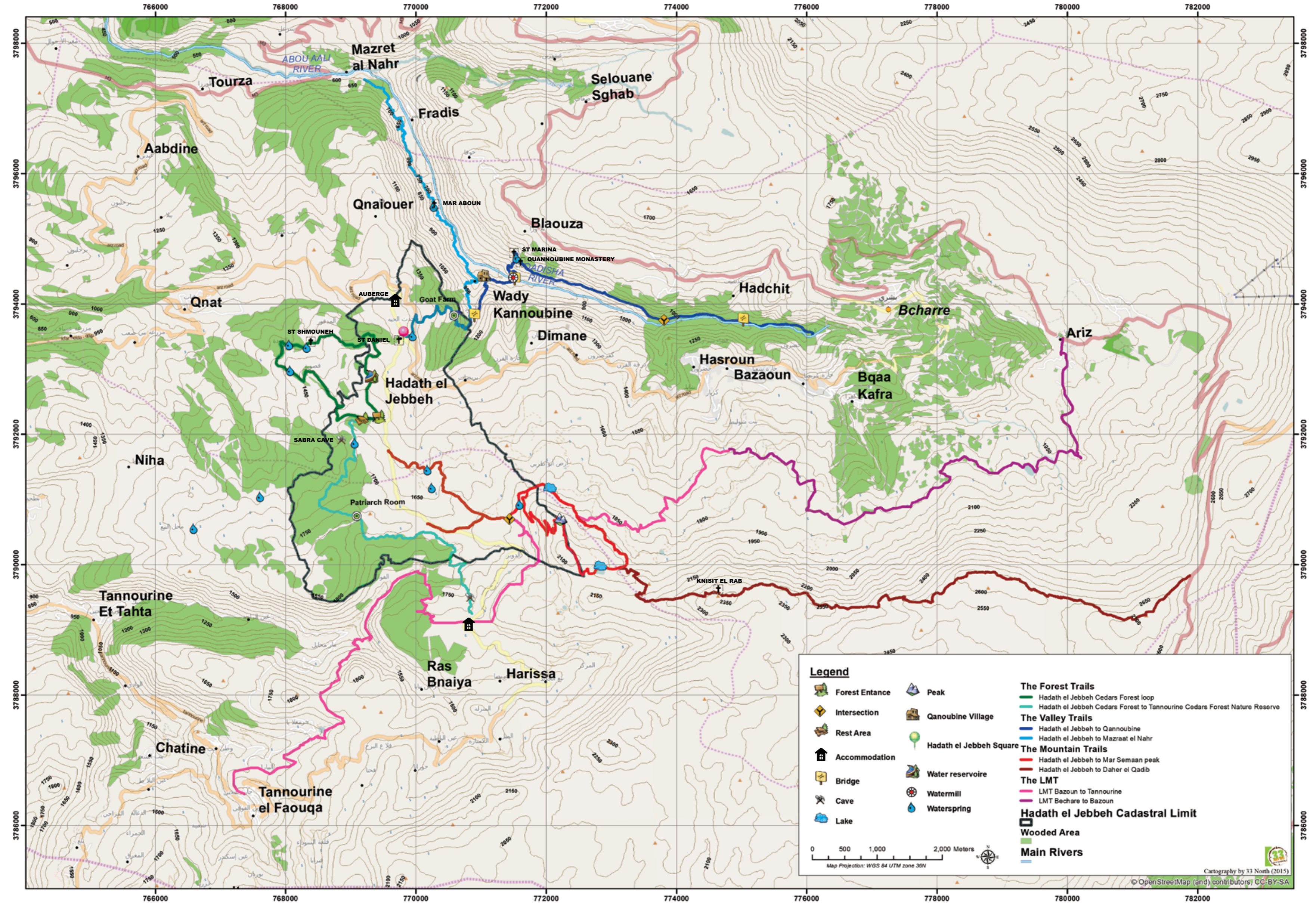
On your way you will enjoy picturesque scenic views over Jabal el Makmel and Ehdn. In times of clear weather you can see Tripoli, the Palm Islands, and some Syrian coastal islands. The trail follows the mountain ridge and ends at Daher el Qadib plateau next to the French room.

TO ENCOURAGE SUSTAINABLE AND RESPONSIBLE TOURISM, AND FOR YOUR SAFETY, IT IS RECOMMENDED TO WALK WITH LOCAL GUIDES.

More trails inside Hadath el Jebbeh Cedars Forest could be walked exclusively with local guides.

For information and reservation
Phone number: 71-680222
Email: auberge@hadatheljebbeh.com
Website: www.hadatheljebbeh.com

hadath el jebbeh



Legend

	Forest Entance		Peak
	Intersection		Qanoubine Village
	Rest Area		Hadath el Jebbeh Square
	Accommodation		Water reservoir
	Bridge		Watermill
	Cave		Waterspring
	Lake		

The Forest Trails

- Hadath el Jebbeh Cedars Forest loop
- Hadath el Jebbeh Cedars Forest to Tannourine Cedars Forest Nature Reserve

The Valley Trails

- Hadath el Jebbeh to Qannoubine
- Hadath el Jebbeh to Mazraat el Nahr

The Mountain Trails

- Hadath el Jebbeh to Mar Semaan peak
- Hadath el Jebbeh to Daher el Qadib

The LMT

- LMT Bazoun to Tannourine
- LMT Becharre to Bazoun

Hadath el Jebbeh Cadastral Limit

- Wooded Area
- Main Rivers

0 500 1,000 2,000 Meters

Map Projection: WGS 84 UTM zone 36N

Cartography by 33 North (2015)
© OpenStreetMap (and) contributors, CC-BY-SA